

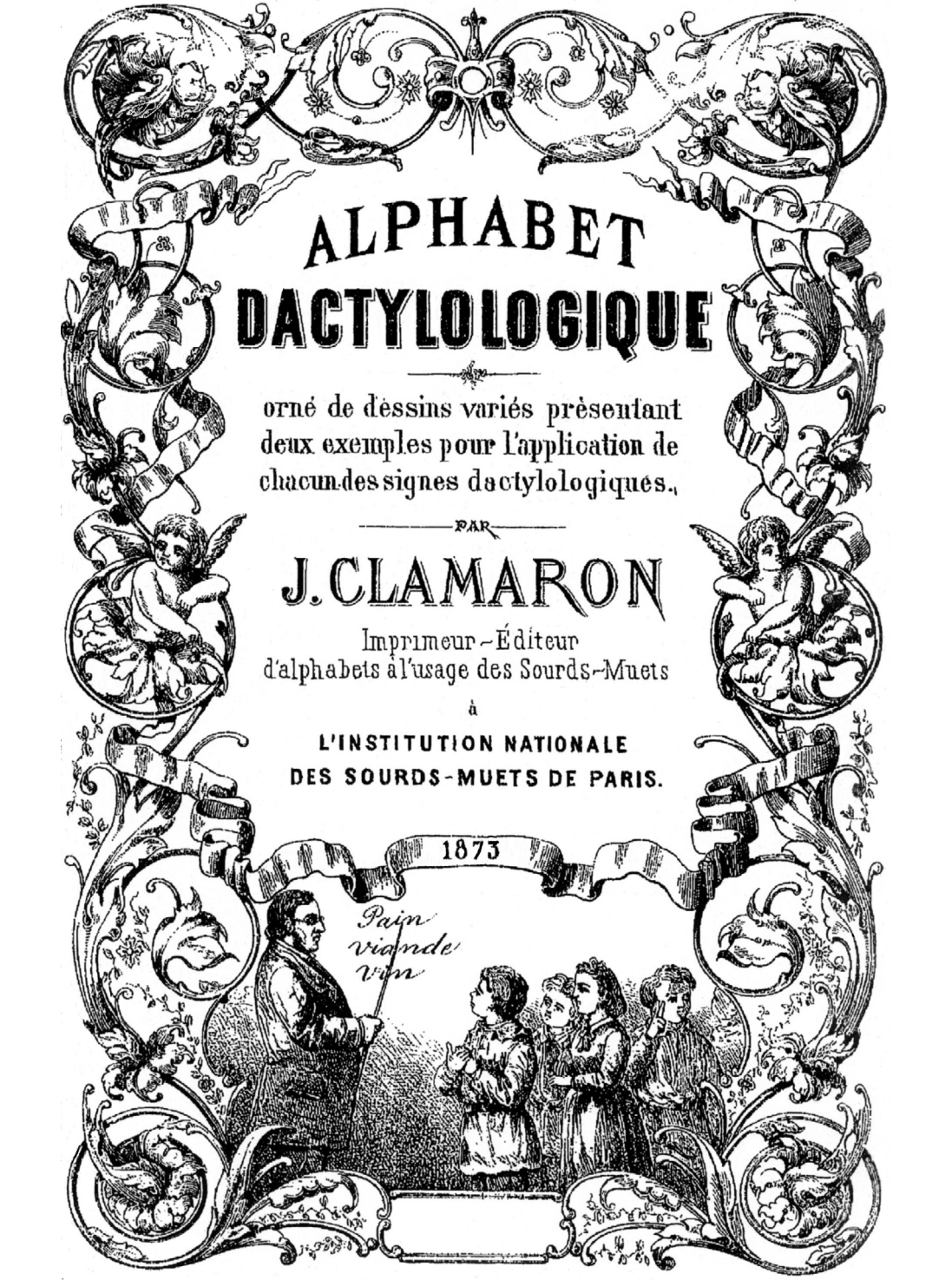
**1873**

**Jérôme Clamaron**

**ALPHABET  
DACTYLOLOGIQUE**

**Domaine public**

**Éditions du Fox**



# ALPHABET DACTYLOGIQUE

orné de dessins variés présentant  
deux exemples pour l'application de  
chacun des signes dactylogiques.

PAR

## J. CLAMARON


Imprimeur - Éditeur  
d'alphabets à l'usage des Sourds-Muets

à

L'INSTITUTION NATIONALE  
DES SOURDS-MUETS DE PARIS.

1873

*Pain  
viande  
vin*





possibilité d'instruire le Sourd-Muet une fois reconnue et mise en pratique, son infirmité a été largement atténuée par les soins qu'on met à développer son intelligence.

Pour hâter ce développement intellectuel, il faut faciliter, en même temps que rendre plus nombreuse ses relations avec le monde extérieur.

Pour communiquer avec lui, sauf la mimique, don gracieux que la nature elle-même a fait au Sourd-Muet, comme si elle avait voulu le dédommager des rigueurs du sort à son égard, il n'est pas de moyen plus prompt et plus à la portée de toutes les intelligences que la dactylogogie.

La dactylogogie n'est autre chose que la reproduction de l'écriture dans l'espace, et par cela même essentiellement rapide.

Différents essais d'alphabet manuel ont été tentés, mais aucun n'est sorti du cadre étroit que forment les vingt-cinq positions de la main pour représenter les vingt-cinq lettres de notre langue.

Un quart de page suffisait à indiquer les lettres et les positions de la main.

Le trop de simplicité était ici une cause de complication et d'embarras.

La nécessité de grouper avec facilité, les divers éléments qui constituent le mot, obligeant à des recherches, nous avons trouvé plus simple de supprimer cette difficulté.

Le nom de chaque dessin exprimé par des signes dactylogogiques fournira une véritable lecture.

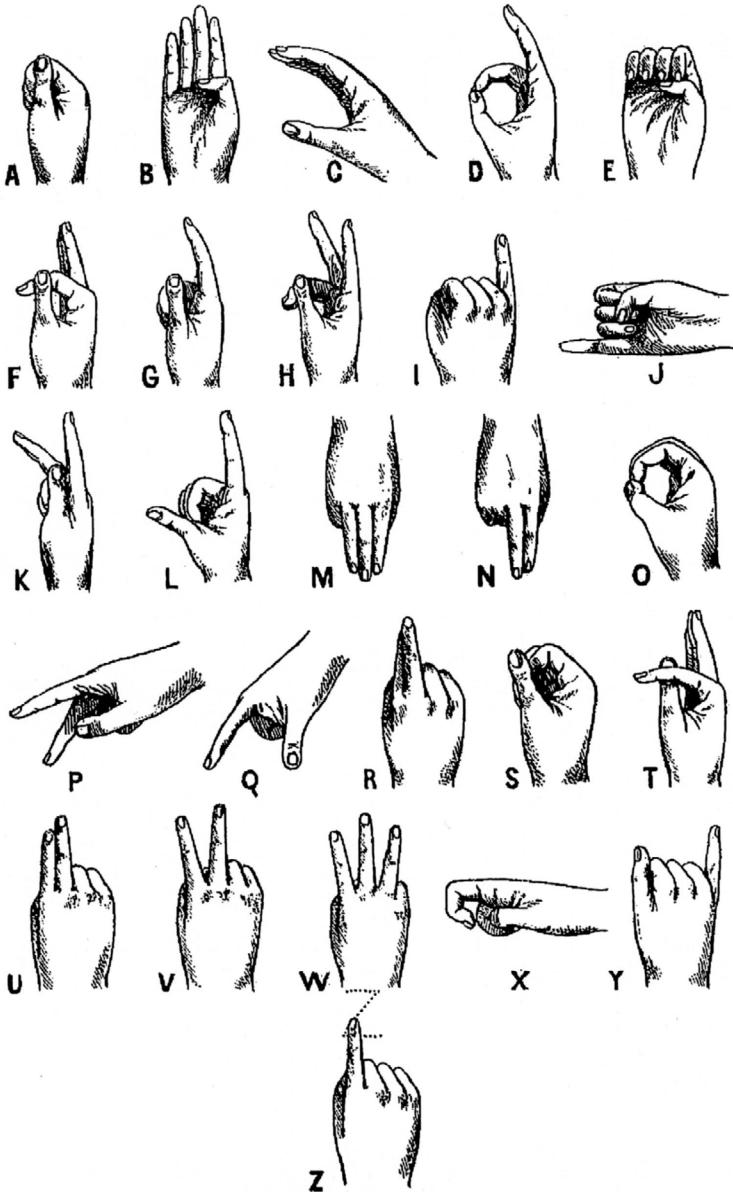
Ce sera le mot écrit dactylogogiquement.

Les dessins auront un autre avantage.

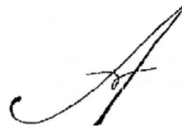
Ils donneront la clef de l'idée qu'ils représentent.

# ALPHABET

MANUEL DES SOURDS-MUETS.



A



Âne



Arbre

